

**МУНИЦИПАЛЬНОЕ БЮДЖЕТНОЕ ДОШКОЛЬНОЕ  
ОБРАЗОВАТЕЛЬНОЕ УЧРЕЖДЕНИЕ "ДЕТСКИЙ САД  
ОБЩЕРАЗВИВАЮЩЕГО ВИДА №94 "АИСТЁНОК"  
МУНИЦИПАЛЬНОГО ОБРАЗОВАНИЯ ГОРОДСКОЙ  
ОКРУГ СИМФЕРОПОЛЬ РЕСПУБЛИКИ КРЫМ**

**РФ, РК, г.Симферополь, ул. Залесская, 79, тел. 44-80-10,  
e-mail:detsadaistenok@mail.ru**

СОГЛАСОВАНО

*Педагогическим советом  
МБДОУ № 94 "Аистёнок"  
г. Симферополя  
протокол №4 от 31.03.2021г*

УТВЕРЖДАЮ



**Отчет о результатах самообследования  
муниципального бюджетного дошкольного  
образовательного учреждения "Детский сад общеразвивающего вида  
№ 94 "Аистёнок" муниципального образования городской округ  
Симферополь Республики Крым за 2020год**

**Аналитическая часть**

**I. Общие сведения об образовательной организации**

Наименование образовательной организации	Муниципальное бюджетное дошкольное образовательное учреждение "Детский сад общеразвивающего вида № 94 "Аистёнок" муниципального образования городской округ Симферополь Республики Крым
Руководитель	Бурчик Валентина Ивановна
Адрес организации	295044, РФ, РК, город Симферополь, улица Залесская, дом 79
Телефон, факс	44-80-10
Адрес электронной почты	detsadaistenok@mail.ru
Учредитель	Муниципальное образование городской округ Симферополь Республики Крым
Дата создания	1978год
Лицензия	От 12.07.2016 № 0493 серия 82ЛО 1№ 0000515

Муниципальное бюджетное дошкольное образовательное учреждение " Детский сад общеразвивающего вида № 94 "Аистёнок" муниципального образования городской округ Симферополь Республики Крым (далее – Детский сад) расположено в жилом районе города вдали от производящих предприятий и торговых мест. Здание детского сада построено по типовому проекту. Проектная наполняемость – 140 мест. Общая площадь здания 1626 кв. м.

Цель деятельности Детского сада – осуществление образовательной деятельности по реализации образовательных программ дошкольного образования, присмотр и уход.

Предметом деятельности Детского сада является формирование общей культуры, развитие физических, интеллектуальных, нравственных, эстетических и личностных качеств, формирование предпосылок учебной деятельности, сохранение и укрепление здоровья воспитанников.

Режим работы Детского сада:

рабочая неделя – пятидневная, с понедельника по пятницу. Длительность пребывания детей в группах – 10,5 часа, 12 часов. Режим работы групп:

3 группы - с 7.00 до 19:00,

3 группы - с 7.30 до 18.00.

## **II. Система управления организации**

Управление Детским садом осуществляется в соответствии с действующим законодательством и уставом детского сада. Управление Детским садом строится на принципах единоначалия и коллегиальности. Коллегиальными органами управления являются: попечительский совет, педагогический совет, общее собрание работников. Единоличным исполнительным органом является руководитель – заведующий.

Органы управления, действующие в Детском саду:

Наименование органа	Функции
Заведующий	Контролирует работу и обеспечивает эффективное взаимодействие структурных подразделений организации, утверждает штатное расписание, отчетные документы организации, осуществляет общее руководство Детским садом.
Попечительский совет	Рассматривает вопросы: – развития образовательной организации; – финансово-хозяйственной деятельности; – материально-технического обеспечения.

Педагогический совет	<p>Осуществляет текущее руководство образовательной деятельностью Детского сада, в том числе рассматривает вопросы:</p> <ul style="list-style-type: none"> <li>– развития образовательных услуг;</li> <li>– регламентации образовательных отношений;</li> <li>– разработки образовательных программ;</li> <li>– выбора учебников, учебных пособий, средств обучения и воспитания;</li> <li>– материально-технического обеспечения образовательного процесса;</li> <li>– аттестации, повышении квалификации педагогических работников;</li> <li>– координации деятельности методических объединений</li> </ul>
Общее собрание работников	<p>Реализует право работников участвовать в управлении образовательной организацией, в том числе:</p> <ul style="list-style-type: none"> <li>– участвовать в разработке и принятии коллективного договора, Правил трудового распорядка, изменений и дополнений к ним;</li> <li>– принимать локальные акты, которые регламентируют деятельность образовательной организации и связаны с правами и обязанностями работников;</li> <li>– разрешать конфликтные ситуации между работниками и администрацией образовательной организации;</li> <li>– вносить предложения по корректировке плана мероприятий организации, совершенствованию ее работы и развитию материальной базы.</li> </ul>

Структура и система управления соответствуют специфике деятельности Детского сада.

### **III. Оценка образовательной деятельности**

Образовательная деятельность в Детском саду организована в соответствии с Федеральным законом от 29.12.2012г. №273-ФЗ «Об образовании в Российской Федерации», Санитарными правилами СП 2.4.3648-20 «Санитарно-эпидемиологические требования к организациям воспитания и обучения, отдыха и оздоровления детей и молодежи».

Образовательная деятельность ведется на основании утвержденной основной образовательной программы дошкольного образования, которая составлена в соответствии с ФГОС дошкольного образования с учетом примерной образовательной программы дошкольного образования «От рождения до школы» под редакцией Н.Е. Вераксы, Т.С.Комаровой, М.А. Васильевой, санитарно-эпидемиологическими правилами и нормативами, с учетом недельной нагрузки.

Детский сад на конец года посещали 184 воспитанника в возрасте от 2 до 7 лет. В Детском саду сформировано 6 групп общеразвивающей направленности. Из них:

- 1 группа раннего возраста - 24 детей;
- 1 группа младшая – 34 ребенок;
- 1 группа среднего дошкольного возраста – 34 ребенка;
- 1 старшая группа – 32 ребенка
- 2 подготовительные к школе группы – 58 детей;
- 2 детей кратковременного режима пребывания.

Вариативное образование осуществляется:

- в адаптационной группе детей раннего возраста для детей, поступающих в МБДОУ. В группе проводится подготовка детей к посещению МБДОУ.

Режим посещения: до 2-х часов;

- в группе кратковременного пребывания с режимом пребывания до 5 часов.

На конец 2020 года группу кратковременного пребывания посещали 2 воспитанника, т.к. все остальные дети получили направления в группы на полный день.

Уровень развития детей анализируется по итогам педагогической диагностики. Формы проведения диагностики:

- диагностические занятия (по каждому разделу программы);
- диагностические срезы;
- наблюдения, итоговые занятия.

В 2020 году в Детском саду для освоения основной образовательной программы дошкольного образования в условиях самоизоляции было предусмотрено обучение детей дистанционно с предоставлением материалов на имеющихся ресурсах. Для качественной организации родителями привычного для детей режима педагогами детского сада систематически проводились консультации, оказывалась методическая помощь. Данные мониторинга количества просмотров материалов по всем образовательным областям свидетельствует о достаточной вовлеченности и понимании родителями ответственности за качество образования своих детей.

В МБДОУ разработаны диагностические карты освоения основной образовательной программы дошкольного образования Детского сада в каждой возрастной группе. Карты включают анализ уровня целевых ориентиров детского развития и качества освоения образовательных областей. Из-за неблагоприятной эпидобстановки в городе не все дети

В июне 2020 года педагоги Детского сада проводили обследование воспитанников подготовительной к школе группы в количестве 27 человек на предмет оценки сформированности предпосылок к учебной деятельности. Задания позволили оценить уровень сформированности предпосылок к учебной деятельности: возможность работать в соответствии с фронтальной инструкцией (удержание алгоритма деятельности), умение самостоятельно действовать по образцу и осуществлять контроль, обладать определенным уровнем работоспособности, а также вовремя остановиться в выполнении того или иного задания и переключиться на выполнение следующего, возможностей распределения и переключения внимания, темпа, целенаправленности деятельности, самоконтроля. Результаты педагогического анализа показывают преобладание детей с высоким и средним уровнями развития (93 %) при прогрессирующей динамике на конец учебного года, что говорит о результативности образовательной деятельности в Детском саду.

### **Воспитательная работа**

Неотъемлемой составляющей образовательного процесса является воспитательная работа в Детском саду. Чтобы выбрать стратегию воспитательной работы, в 2020 году проводился анализ состава семей воспитанников.

Характеристика семей по составу:

Состав семьи	Количество семей	Процент от общего количества семей воспитанников
Полная	158	93%
Неполная с матерью	12	7%
Неполная с отцом	-	
Оформлено опекуновство	-	

Характеристика семей по количеству детей:

Количество детей в семье	Количество семей	Процент от общего количества семей воспитанников
1 ребенок	82	48,%
Два ребенка	63	37%
Три ребенка	25	15%

Воспитательная работа строится с учетом индивидуальных особенностей детей, с использованием разнообразных форм и методов, в тесной

взаимосвязи воспитателей, специалистов и родителей. Детям из неполных семей уделяется большее внимание в первые месяцы после зачисления в Детский сад.

В 2020 году дополнительные услуги не оказывались.

#### **IV. Оценка организации учебно-воспитательного процесса**

В основе образовательного процесса в Детском саду лежит взаимодействие педагогических работников, администрации и родителей. Основными участниками образовательного процесса являются дети, родители, педагоги. Основные форма организации образовательного процесса:

- совместная деятельность педагогического работника и воспитанников в рамках организованной образовательной деятельности по освоению образовательной программы;
- самостоятельная деятельность воспитанников под наблюдением педагогического работника.

Занятия в рамках образовательной деятельности соответствует СанПиН 1.2.3685-21 и составляет:

- в группах с детьми до 3 лет – до 10 мин;
- в группах с детьми от 3 до 4 лет – до 15 мин;
- в группах с детьми от 4 до 5 лет – до 20 мин;
- в группах с детьми от 5 до 6 лет – до 25 мин;
- в группах с детьми от 6 до 7 лет – до 30 мин.

Между занятиями в рамках образовательной деятельности предусмотрены перерывы продолжительностью не менее 10 минут. Основной формой занятия является игра. Образовательная деятельность с детьми строится с учётом индивидуальных особенностей детей и их способностей. Выявление и развитие способностей воспитанников осуществляется в любых формах образовательного процесса.

Чтобы не допустить распространения коронавирусной инфекции, администрация Детского сада ввела в 2020 году дополнительные ограничительные и профилактические меры в соответствии с СП 3.1/2.4.3598-20:

- ежедневный усиленный фильтр воспитанников и работников – термометрию с помощью бесконтактных термометров и опрос на наличие признаков инфекционных заболеваний. Лица с признаками инфекционных заболеваний изолируются;
- ежедневную уборку с применением дезинфицирующих средств, разведенных в концентрациях по вирусному режиму;

- ежедневную влажную уборку с обработкой всех контактных поверхностей, игрушек и оборудования дезинфицирующими средствами;
- дезинфекцию посуды, столовых приборов;
- бактерицидные установки в групповых комнатах;
- частое проветривание групповых комнат в отсутствие воспитанников;
- проведение всех занятий в помещениях групповой ячейки или на открытом воздухе отдельно от других групп;
- требование о заключении врача об отсутствии медицинских противопоказаний для пребывания в детском саду ребенка, который переболел или контактировал с больным COVID-19.

В Детском саду утверждено Положение о внутренней системе оценки знаний. Мониторинг качества образовательной деятельности в 2020 году показал хорошую работу педагогического коллектива по всем показателям. Состояние здоровья и физического развития воспитанников удовлетворительное. Воспитанники подготовительной группы показали высокие показатели готовности к школьному обучению, имеют позитивную мотивацию к обучению в школе.

В течение года педагоги и воспитанники Детского сада участвовали в конкурсах и др. мероприятиях: муниципальный (1-й этап) конкурса «Воспитатель года», муниципальный этап республиканского конкурса «Урок нравственности», смотр-конкурс «Готовность к новому учебному году», смотр-конкурс чтецов «Слава тебе, победитель», акции «Белый цветок» и др.

#### **V. Оценка кадрового обеспечения**

Детский сад укомплектован педагогами на 100 процентов согласно штатному расписанию. Всего работают 30 человек. Педагогический коллектив Детского сада насчитывает 10 педагогов. Соотношение воспитанников, приходящихся на 1 взрослого:

- воспитанник/педагоги – 18/1;
- воспитанники/все сотрудники – 6/1.

За 2020 год 4 педагога прошли аттестацию на соответствие занимаемой должности.

Курсы повышения квалификации в 2020 году прошли 3 педагога. 1 педагог проходит обучение в ВУЗе по педагогической специальности.

По итогам 2020 года Детский сад перешел на применение профессиональных стандартов. Все педагоги соответствуют квалификационным требованиям профстандарта «Педагог». Их должностные инструкции соответствуют трудовым функциям, установленным профстандартом «Педагог».

Педагоги постоянно повышают свой профессиональный уровень, знакомятся с опытом работы своих коллег из других дошкольных учреждений. Все это в комплексе дает хороший результат в организации педагогической деятельности и улучшении качества образования и воспитания дошкольников.

В 2020 году в связи с ограничительными мерами по предотвращению распространения коронавирусной инфекции педагоги использовали в работе дистанционные образовательные технологии. Анализ данных, полученных на основе наблюдения и опроса воспитателей по применению ими информационных и дистанционных технологий в образовательной деятельности, показал, что педагоги испытывали существенные трудности, связанные с отсутствием необходимых компетенций для подготовки к дистанционному обучению. 98% педагогов отметили, что в их педагогической деятельности ранее не практиковалась такая форма обучения и у них не было опыта для ее реализации. Выявились компетентностные дефициты в области подготовки заданий для дистанционного обучения.

Стаж педагогической деятельности	Кол-во человек	Проценты
до 3 лет	3 чел.	30%
до 5 лет	1 чел.	10%
до 15 лет	3 чел.	30%
20 лет и более	3 чел.	30%

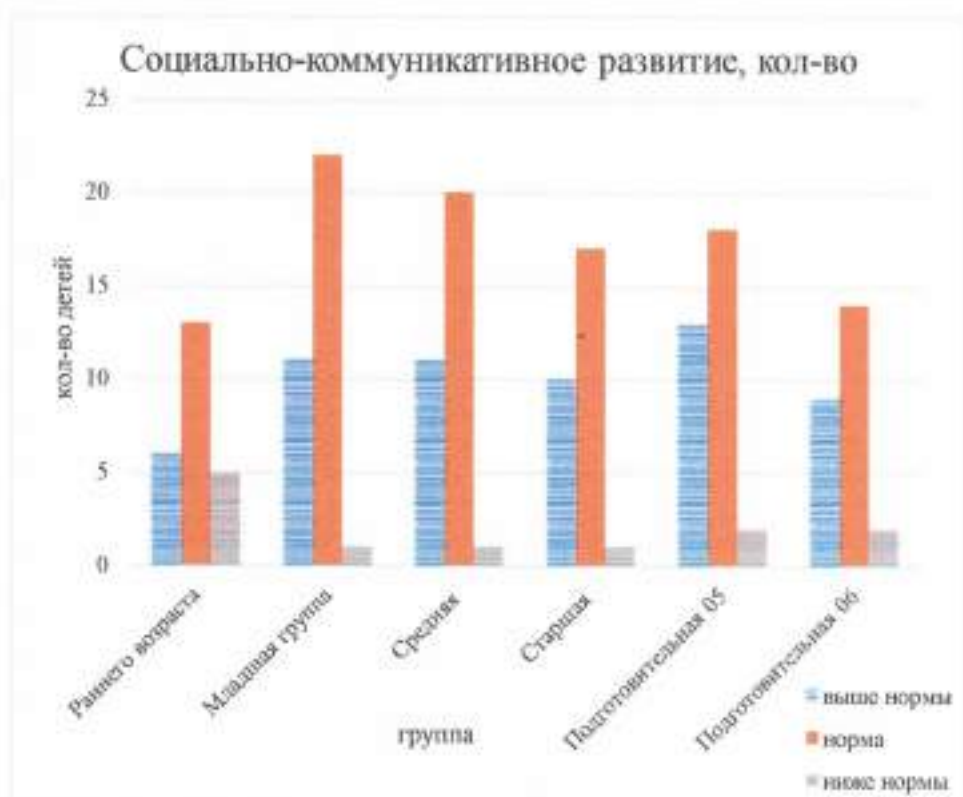
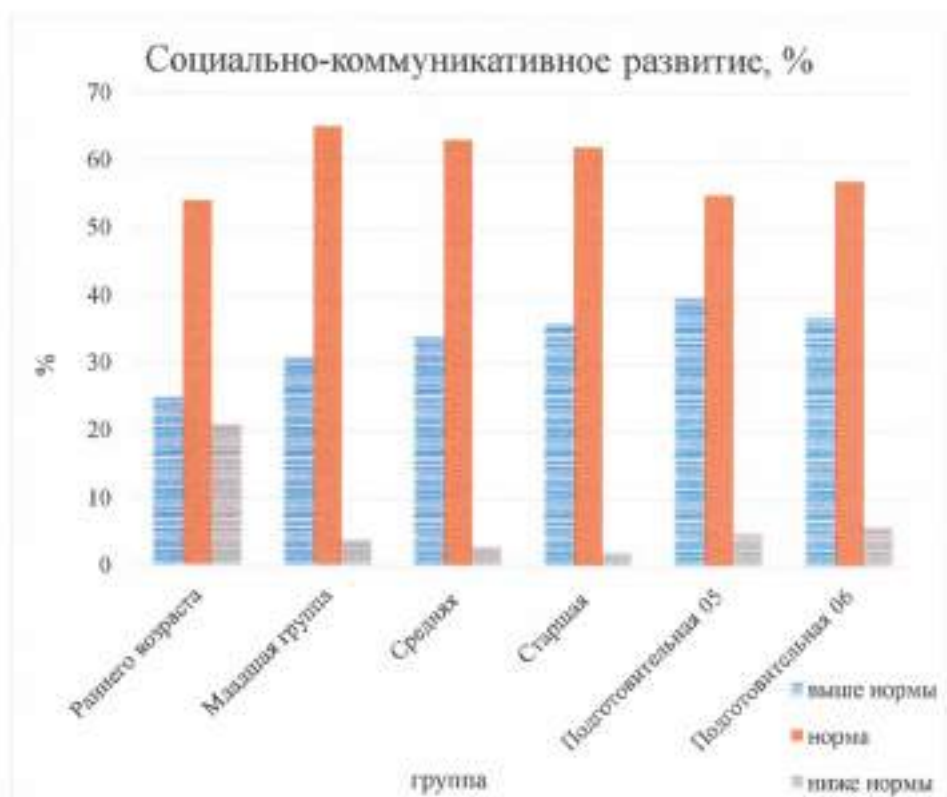
## **VI. Оценка учебно-методического и библиотечно-информационного обеспечения**

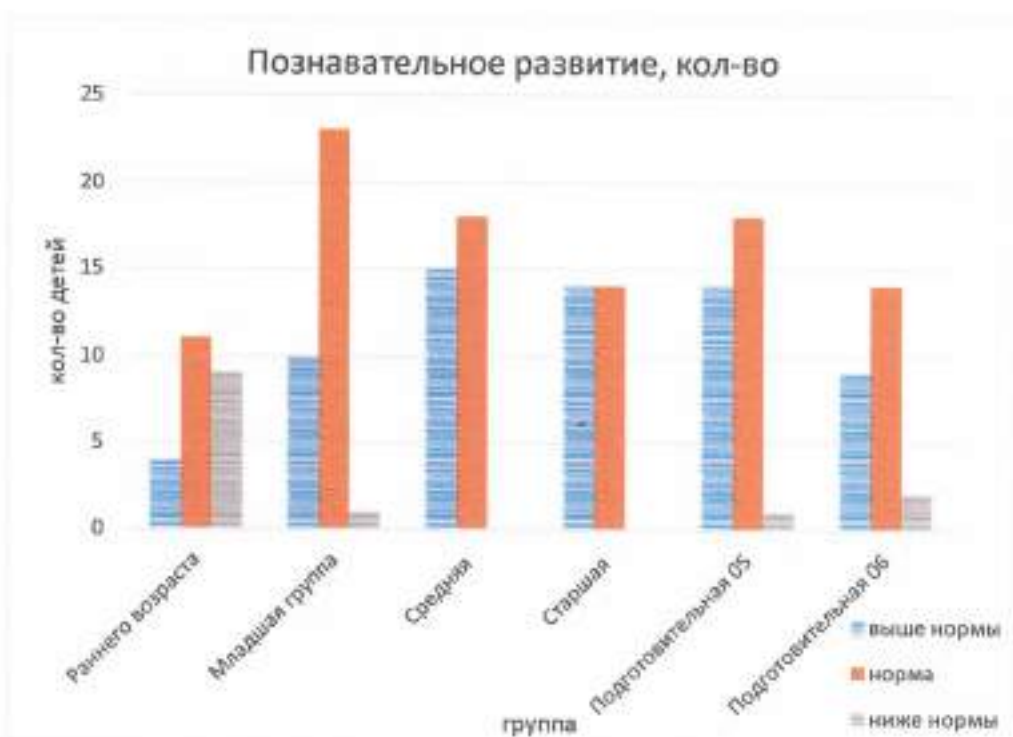
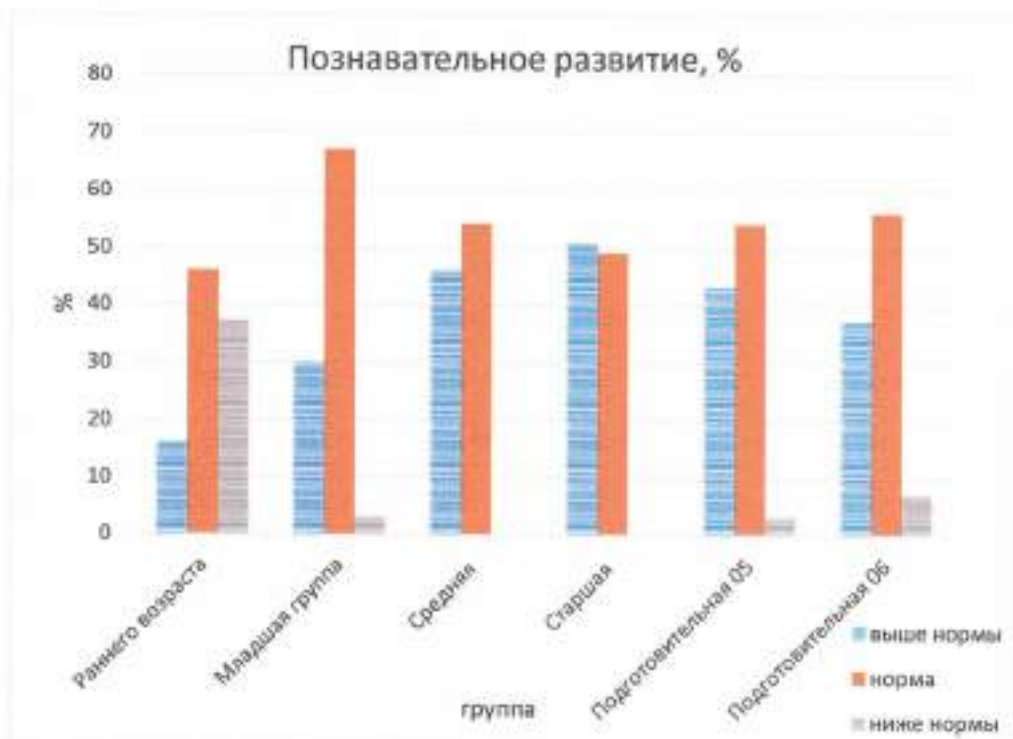
Учебно-методический и библиотечный фонд располагается в методическом кабинете, в группах детского сада. Библиотечный фонд представлен методической литературой по всем образовательным областям основной образовательной программы, детской художественной литературой, периодическими изданиями, а также другими информационными ресурсами на различных электронных носителях. В каждой возрастной группе имеются необходимые учебно-методические пособия, рекомендованные для планирования воспитательно-образовательной работы в соответствии с обязательной частью ООП.

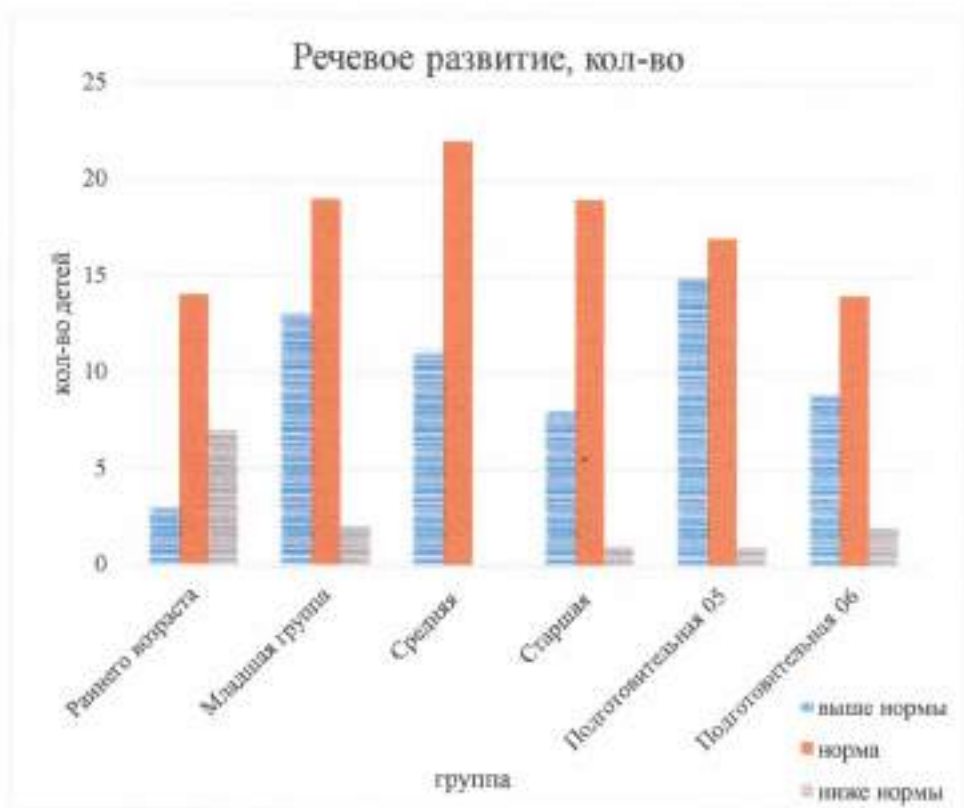
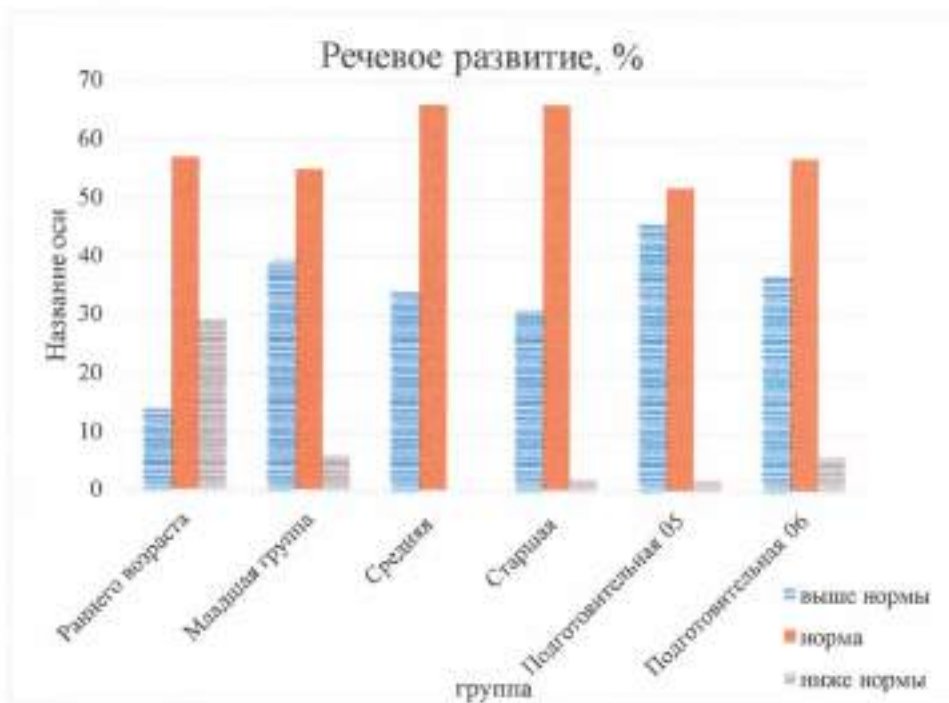
В 2020 году Детский сад пополнил учебно-методический комплект к примерной образовательной программе дошкольного образования «От рождения до школы» в соответствии с ФГОС на сумму 38 450 рублей. Оборудование и оснащение методического кабинета достаточно для реализации образовательных программ. Методический кабинет в 2020 году пополнился брошюратором. В методическом кабинете созданы условия для возможности организации совместной деятельности педагогов. Программное и информационное обеспечение Детского сада позволяет работать с



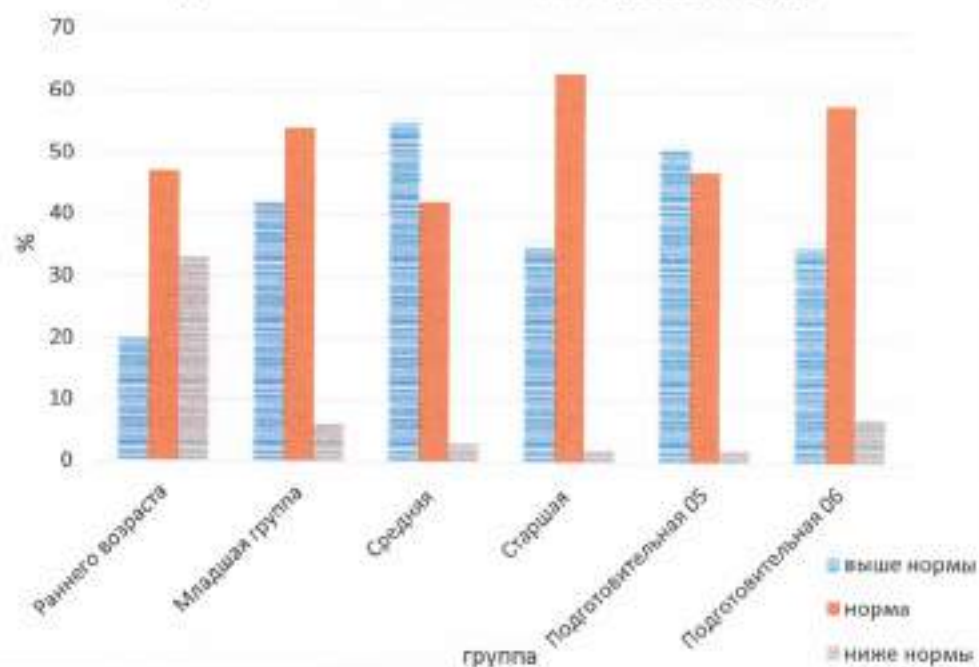
посещали детский сад. Так, результаты качества освоения ООП на конец 2020 года выглядят следующим образом:



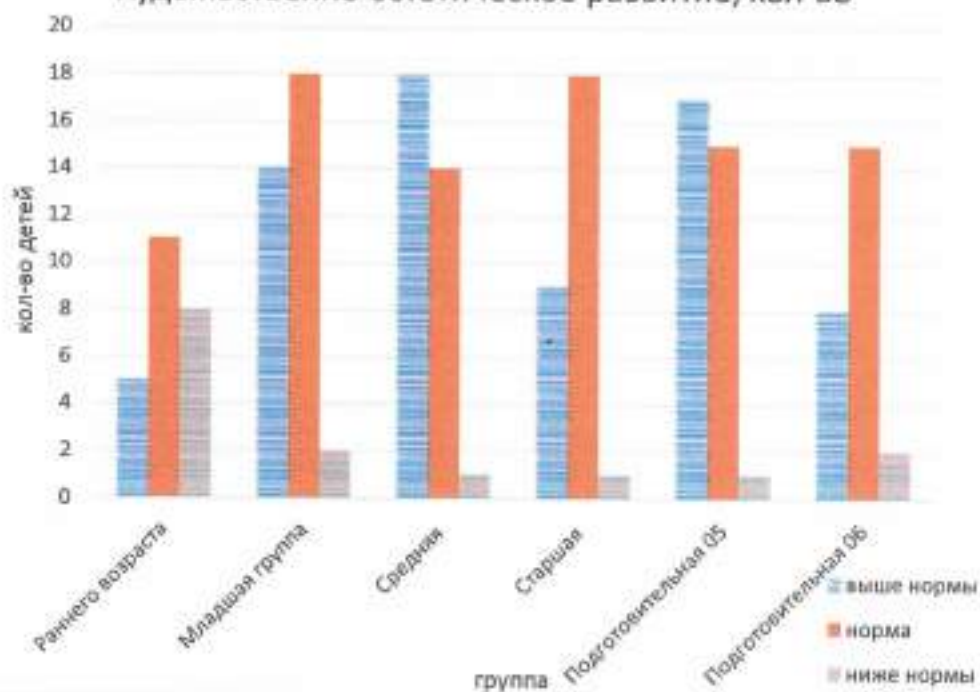


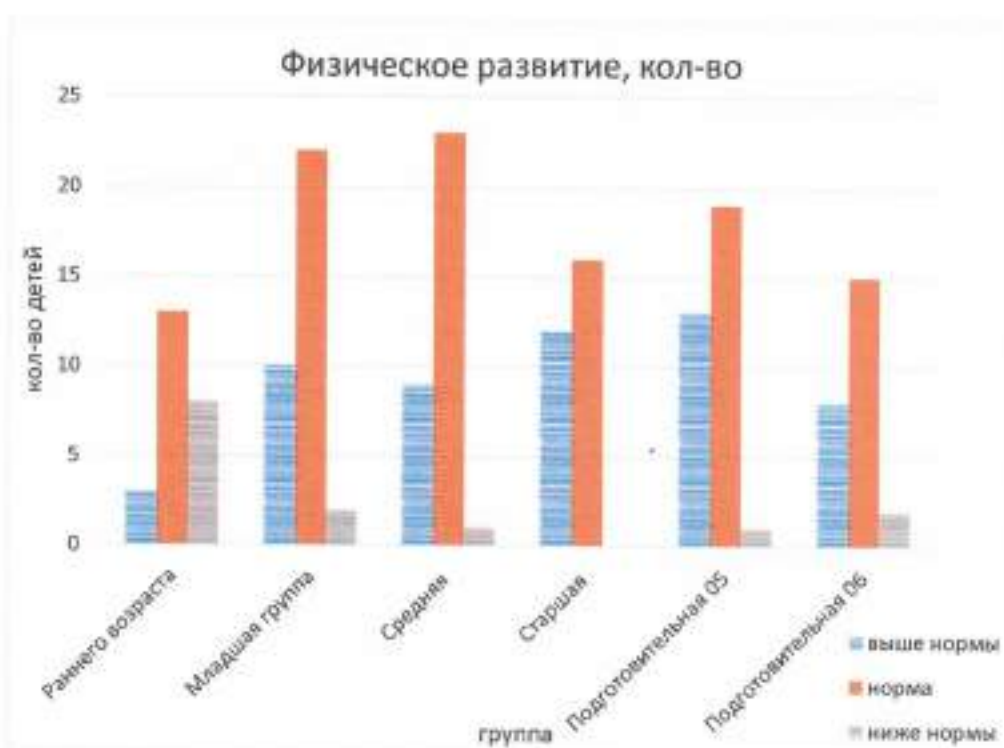
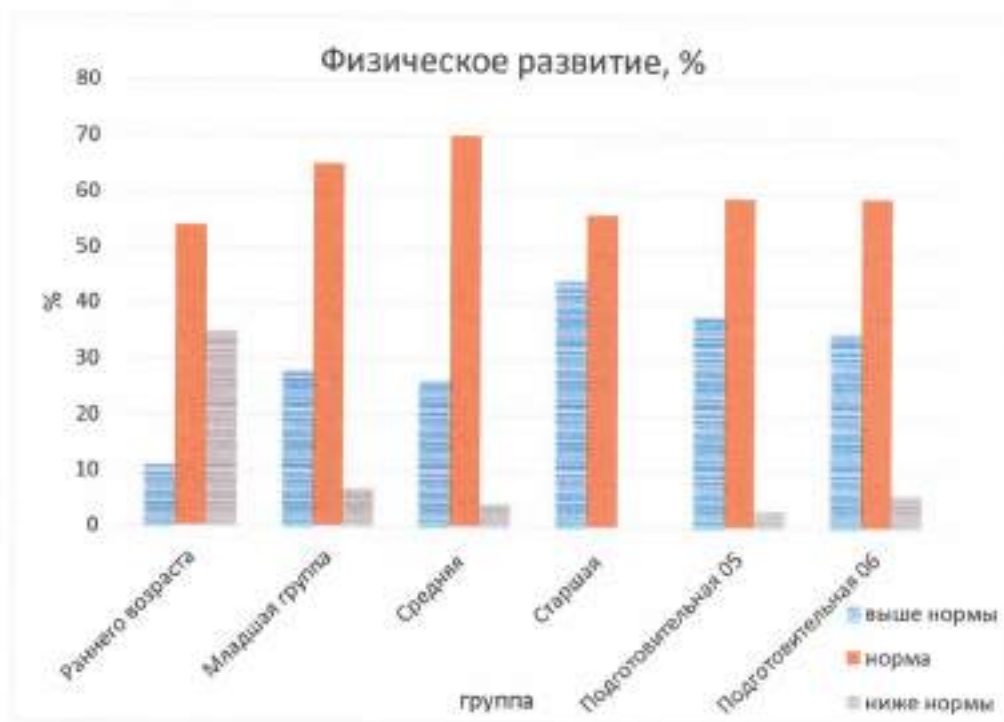


Художественно-эстетическое развитие, %



Художественно-эстетическое развитие, кол-во





текстовыми редакторами, интернет ресурсами, фото, видео-материалами, графическим редактором.

## **VII. Оценка материально-технической базы**

В Детском саду сформирована материально-техническая база для реализации образовательных программ, жизнеобеспечения и развития детей. В Детском саду оборудованы помещения:

- групповые помещения – 6;
- кабинет заведующего – 1;
- методический кабинет – 1;
- музыкальный зал – 1;
- пищеблок – 1;
- прачечная – 1;
- медицинский кабинет – 1;

При создании предметно-развивающей среды воспитатели учитывают возрастные, гендерные и индивидуальные особенности детей своей группы. Стараются обустроить ее так, чтобы каждый ребенок имел возможность выбрать себе занятие по интересам. Свободному выбору видов деятельности детьми способствует размещение группового игрового оборудования по центрам, которое дает возможность детям объединиться подгруппами. Оборудованы групповые комнаты, включающие игровую, познавательную, обеденную зоны. Мебель в группах соответствует росту детей, промаркирована, закреплена.

В 2020 году в Детском саду проведен косметический ремонт тентовых навесов, приобретено игровое оборудование на площадки, скамейки для зрителей на спортплощадку, приобретено 6 песочниц, приобретены детские стулья, детские шкафчики, спортивный уголок для зала, приобретены рециркуляторы, бесконтактные термометры, электробойлер на пищеблок.

Материально-техническое состояние Детского сада и территория соответствует действующим санитарно-эпидемиологическим требованиям к устройству, содержанию и организации режима работы в дошкольных организациях, правилам пожарной безопасности, требованиям охраны труда. Однако тентовые навесы требуют капитального ремонта.

## **VIII. Оценка функционирования внутренней системы оценки качества образования**

В Детском саду утверждено положение о внутренней системе оценки качества образования. Мониторинг качества образовательной деятельности в 2020 году показал хорошую работу педагогического коллектива по всем

показателям даже с учетом некоторых организационных сбоев, вызванных применением дистанционных технологий.

Состояние здоровья и физического развития воспитанников удовлетворительные. Дети успешно освоили образовательную программу дошкольного образования в своей возрастной группе. Воспитанники подготовительной группы показали высокие показатели готовности к школьному обучению. В течение года воспитанники Детского сада успешно участвовали в конкурсах и мероприятиях различного уровня.

В конце 2020 года проводилась независимая оценка условий осуществления образовательной деятельности образовательными организациями города Симферополя. По МБДОУ №94 получены следующие результаты:

- доля получателей услуг, положительно оценивающих доброжелательность и вежливость работников организации, – 100 процентов;
- доля получателей услуг, удовлетворенных условиями предоставления услуг – 100 процента;
- доля получателей услуг, удовлетворенных комфортностью условий – 89,5 процентов;

#### **Результаты анализа показателей деятельности организации**

*Данные приведены по состоянию на 30.12.2020.*

Показатели	Единица измерения	Количество
<b>Образовательная деятельность</b>		
Общее количество воспитанников, которые обучаются по программе дошкольного образования в том числе обучающиеся:	человек	184
в режиме полного дня (8–12 часов)		182
в режиме кратковременного пребывания (3–5 часов)		2
в семейной дошкольной группе		0
по форме семейного образования с психолого-педагогическим сопровождением, которое организует детский сад		0
Общее количество воспитанников в возрасте до трех лет	человек	24
Общее количество воспитанников в возрасте от трех до восьми лет	человек	160

Количество (удельный вес) детей от общей численности воспитанников, которые получают услуги присмотра и ухода, в том числе в группах: 8–12-часового пребывания	человек (процент)	182(98%)
12–14-часового пребывания		0 (0%)
круглосуточного пребывания		0
Численность (удельный вес) воспитанников с ОВЗ от общей численности воспитанников, которые получают услуги: по коррекции недостатков физического, психического развития	человек (процент)	0
обучению по образовательной программе дошкольного образования		100%
присмотру и уходу		100%
Средний показатель пропущенных по болезни дней на одного воспитанника	день	12
Общая численность педработников, в том числе количество педработников: с высшим образованием	человек	10
с высшим образованием педагогической направленности (профиля)		7
с высшим образованием педагогической направленности (профиля)		7
средним профессиональным образованием		3
средним профессиональным образованием педагогической направленности (профиля)		3
Количество (удельный вес численности) педагогических работников	человек	



в общей численности педагогических работников, педагогический	(процент)	
стаж работы которых составляет:		
до 5 лет		4 (40%)
больше 30 лет		1 (10%)
Количество (удельный вес численности) педагогических работников	человек (процент)	
в общей численности педагогических работников в возрасте:		
До 30 лет		2 (20%)
от 55 лет		1 (10%)
Наличие в детском саду:	да/нет	
музыкального руководителя		да
инструктора по физической культуре		нет
учителя-логопеда		нет
логопеда		нет
учителя-дефектолога		нет
педагога-психолога		нет
<b>Инфраструктура</b>		
Площадь помещений для дополнительных видов деятельности воспитанников	кв. м	нет
Наличие в детском саду:	да/нет	<b>нет</b>
физкультурного зала		
музыкального зала		да
прогулочных площадок, которые оснащены так, чтобы обеспечить потребность воспитанников в физической активности и игровой деятельности на улице		да

Анализ показателей работы коллектива указывает на то, что Детский сад имеет достаточную инфраструктуру, которая соответствует требованиям Санитарных правил СП 2.4.3648-20 «Санитарно-

эпидемиологические требования к организациям воспитания и обучения, отдыха и оздоровления детей и молодежи» и позволяет реализовывать образовательные программы в полном объеме в соответствии с ФГОС ДО. Детский сад укомплектован достаточным количеством работников, которые имеют достаточную квалификацию и регулярно проходят повышение квалификации, что обеспечивает результативность образовательной деятельности.